

## ZARASAI - EYZA

### 1. Koordinatės ir padėtis

55 45 06N 026 15 43E

1.5 km atstumu į šiaurę nuo Zarasų miesto centro

### 2. Adresas

Zarasų aerodromas

Sėlių a. 22

32110 Zarasai

Lietuva

Tel.: +370 385 37 155

+370 685 36 006

Faks. +370 385 37 172

El. p.: info@zarasai.lt

audrius.kuzma@gmail.com

### 3. Eismo tipas (IFR/VFR)

Skrydžiai pagal VFR dienos metu

### 4. Darbo valandos

Pagal išankstinį paklausimą

### 5. Muitinė/Imigracija

Nėra

### 6. Degalai, tepalai ir priemonės nuo apledėjimo

Degalai: nėra

Tepalai: MS-20

Priemonės nuo apledėjimo: nėra

### 7. Angarai atskrendantiems orlaiviams

Pagal susitarimą

### 8. Taisymo įranga atskrendantiems orlaiviams

Nėra

### 9. Gelbėjimo ir priešgaisrinė tarnyba

Pirminės gaisro gesinimo priemonės.

Įvykus avarijai aerodromo teritorijoje, gelbėjimo darbus atlieka aerodromo administracija, pasitelkusi aplink esančias paieškos ir gelbėjimo struktūras. Apie įvykį pranešti:

- a) priešgaisrinei tarnybai  
Tel. 112

### 1. Coordinates and location

55 45 06N 026 15 43E

1.5 km N from Zarasai

### 2. Address

Zarasai Aerodrome

Sėliai sq. 22

LT-32110 Zarasai

Lithuania

Tel.: +370 385 37 155

+370 685 36 006

Fax: +370 385 37 172

E-mail: info@zarasai.lt

audrius.kuzma@gmail.com

### 3. Types of traffic permitted (IFR/VFR)

VFR day operations

### 4. Operational hours

On prior request

### 5. Customs/Immigration

NIL

### 6. Fuel, Oil and De-icing Fluid, etc.

Fuel: NIL

Oil: MS-20

De-icing fluid: NIL

### 7. Hangar Space for Visitors

On agreement

### 8. Repair Facilities Available

NIL

### 9. Rescue and Fire Fighting Service

Primary fire fighting facilities.

In emergency on the territory of aerodrome rescue and fire fighting service is provided by appropriate neighbouring authorities. An incident should be reported to:

- a) Fire fighting service  
Tel. 112

b) Aeronautikos gelbėjimo koordinaciniam centrui  
Tel.: +370 706 94 588  
+370 706 94 587  
Mob. +370 610 46 024

10. Sezoninis tinkamumas  
Pagal išankstinį paklausimą

11. Viešbučiai  
Mieste

12. Restoranas  
Mieste

13. Turizmo biuras  
Mieste

14. Medicinos įstaigos  
Ligoninė mieste

15. Transportas  
Taksi pagal užsakymą

16. Kilimo ir tūpimo takas  
Kilimo ir tūpimo tako klasifikacija:

<u>KTT Nr.</u>	<u>KTT kodas</u>	<u>Danga</u>
02	1A	Gruntas
20	1A	Gruntas

17. Pastabos  
Tik savitarna

b) Aeronautical Rescue Coordination Centre  
Tel.: +370 706 94 588  
+370 706 94 587  
Mob. +370 610 4 60 24

10. Seasonal Availability  
On prior request

11. Hotels  
In the town

12. Restaurant  
In the town

13. Tourist Office  
In the town

14. Medical Facilities  
Hospital in the town

15. Transport  
Taxi on request

16. Runway  
RWY classification:

<u>RWY Nr.</u>	<u>RWY code</u>	<u>Surface</u>
02	1A	Grass
20	1A	Grass

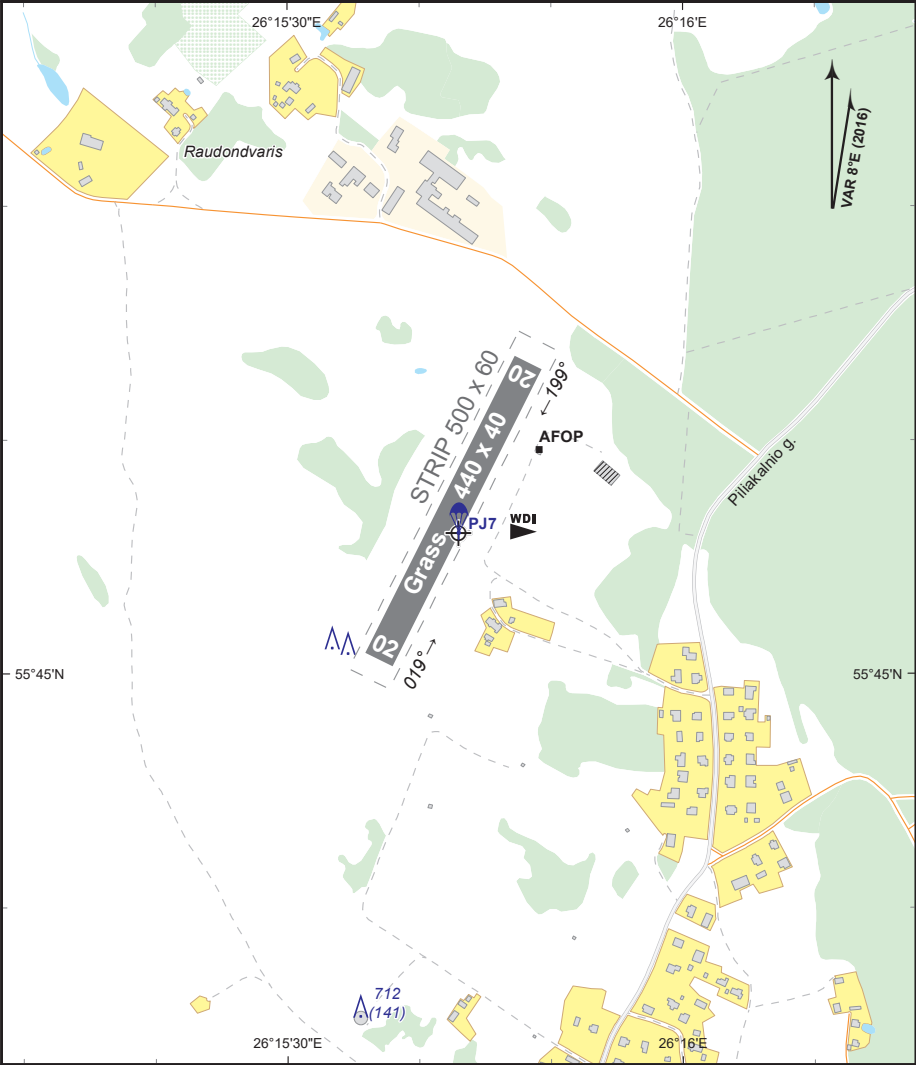
17. Remarks  
Self-service only

AERODROME CHART

Scale 1:10 000  
DIMENSION IN METRES, ELEV IN FT

ZARASAI RADIO 123.255  
FIS VILNIUS INFO 123.855

**ZARASAI**  
AD ELEV **570'**  
55° 45' 06" N  
026° 15' 43" E



Changes: Radio FREQ to CH changed.

RWY	DIRECTION	RWY DIMENSIONS (M)	SURFACE	MTOM (KG)
02	027° TRUE	440 x 40	Grass	5700
	019° MAG			
20	207° TRUE			
	199° MAG			



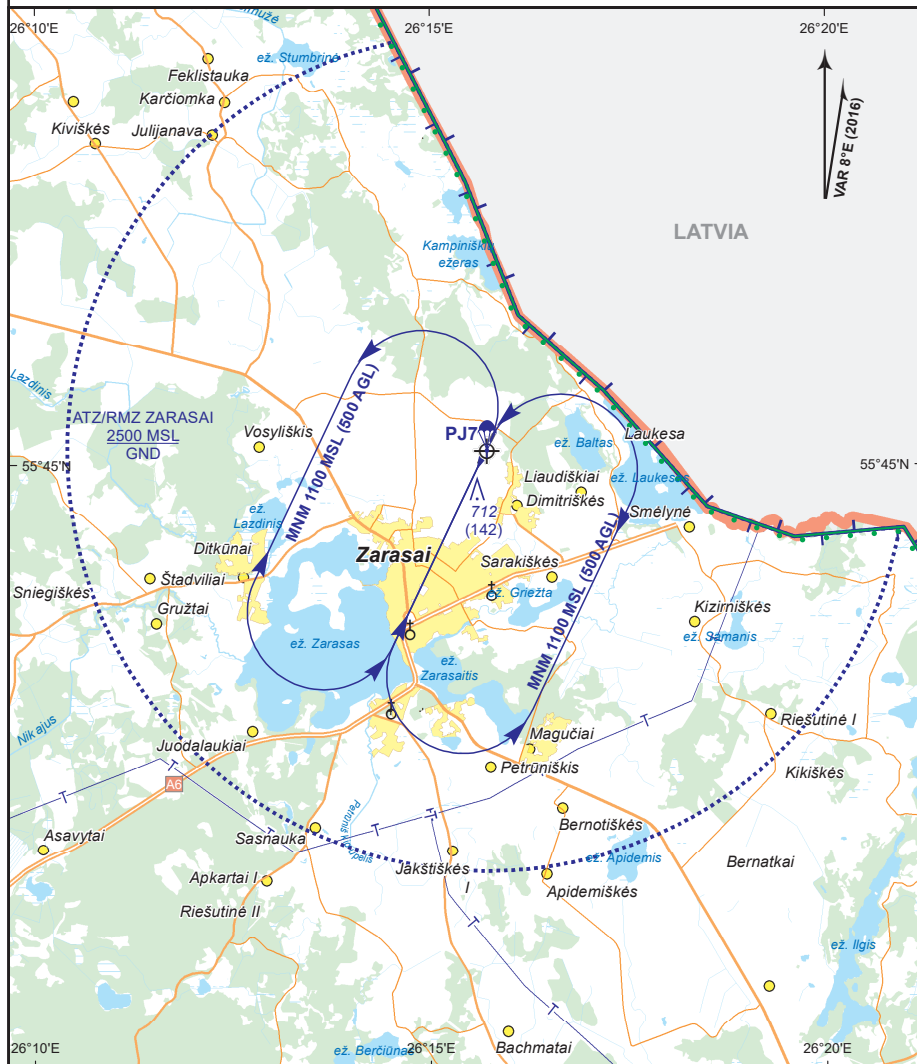
# VISUAL APPROACH CHART

ZARASAI RADIO 123.255  
FIS VILNIUS INFO 123.855

**ZARASAI**  
AD ELEV **570'**  
55° 45' 06" N  
026° 15' 43" E

Scale 1:100 000

ELEV, HGT IN FT; HGT above AD



## Notes:

1. ATZ (RMZ) 554801N 0261432E then along the common Latvian/Lithuanian state boundary to - 554433N 0262057E then a clockwise arc radius 3 NM centered on 554506N 0261543E - 554801N 0261432E.
2. RMZ - radio mandatory zone. Before entering RMZ, a pilot shall establish radio communication and transmit call sign, type of aircraft, position, level and intentions of the flight.