

NIDA - EYNI

1. Koordinatės ir padėtis

55 19 41N 021 02 53E

4 km atstumu į šiaurės rytus nuo Nidos centro

2. Adresas

Nidos aerodromas

Purvynės g. 28

93123 Neringa

Aerodromą administruojančios įmonės adresas:

VšĮ Nidos oro parkas

Taikos g. 2

93121 Neringa

Mob.: +370 685 03710

El. p. nidaaero@gmail.com

3. Eismo tipas (IFR/VFR)

Skrydžiai pagal VFR dienos metu

4. Darbo valandos

Pagal išankstinį paklausimą

5. Muitinė/Imigracija

Nėra

6. Degalai, tepalai ir priemonės nuo apledėjimo

Degalai: nėra

Tepalai: nėra

Priemonės nuo apledėjimo: nėra

7. Angarai atskrendantiems orlaiviams

Nėra

8. Taisymo įranga atskrendantiems orlaiviams

Nėra

9. Gelbėjimo ir priešgaisrinė tarnyba

Pirminės gaisro gesinimo priemonės.

Įvykus avarijai aerodromo teritorijoje, gelbėjimo darbus atlieka aerodromo administracija, pasitelkusi aplink esančias paieškos ir gelbėjimo struktūras. Apie įvykį pranešti:

- a) priešgaisrinei tarnybai
Tel. 112

1. Coordinates and location

55 19 41N 021 02 53E

4 km North East from Nida center

2. Address

Nida aerodrome

Purvynės g. 28

LT-93123 Neringa

Address of Aerodrome Administration:

PI Nida Air Park

Taikos str. 2

LT-93121 Neringa

Mob.: +370 685 03710

E-mail: nidaaero@gmail.com

3. Types of traffic permitted (IFR/VFR)

VFR day operations

4. Operational hours

On prior request

5. Customs/Immigration

NIL

6. Fuel, Oil and De-icing Fluid, etc.

Fuel: NIL

Oil: NIL

De-icing fluid: NIL

7. Hangar Space for Visitors

NIL

8. Repair Facilities Available

NIL

9. Rescue and Fire Fighting Service

Primary fire fighting facilities.

In emergency on the territory of aerodrome rescue and fire fighting service is provided by appropriate neighbouring authorities. An incident should be reported to:

- a) Fire fighting service
Tel. 112

b) Aeronautikos gelbėjimo
koordinaciniam centrui
Tel.: +370 706 94 588
+370 706 94 587
Mob. +370 610 46 024

b) Aeronautical Rescue Coordination
Centre
Tel.: +370 706 94 588
+370 706 94 587
Mob. +370 610 46 024

10. Sezoninis tinkamumas
Pagal išankstinį paklausimą

10. Seasonal Availability
On prior request

11. Viešbučiai
Nidoje

11. Hotels
In Nida

12. Restoranas
Nidoje

12. Restaurant
In Nida

13. Turizmo biuras
Nidoje

13. Tourist Office
In Nida

14. Medicinos įstaigos
Ligoninė Klaipėdoje

14. Medical Facilities
Hospital in Klaipėda

15. Transportas
Taksi pagal užsakymą

15. Transport
Taxi on request

16. Kilimo ir tūpimo takas
Kilimo ir tūpimo tako klasifikacija:

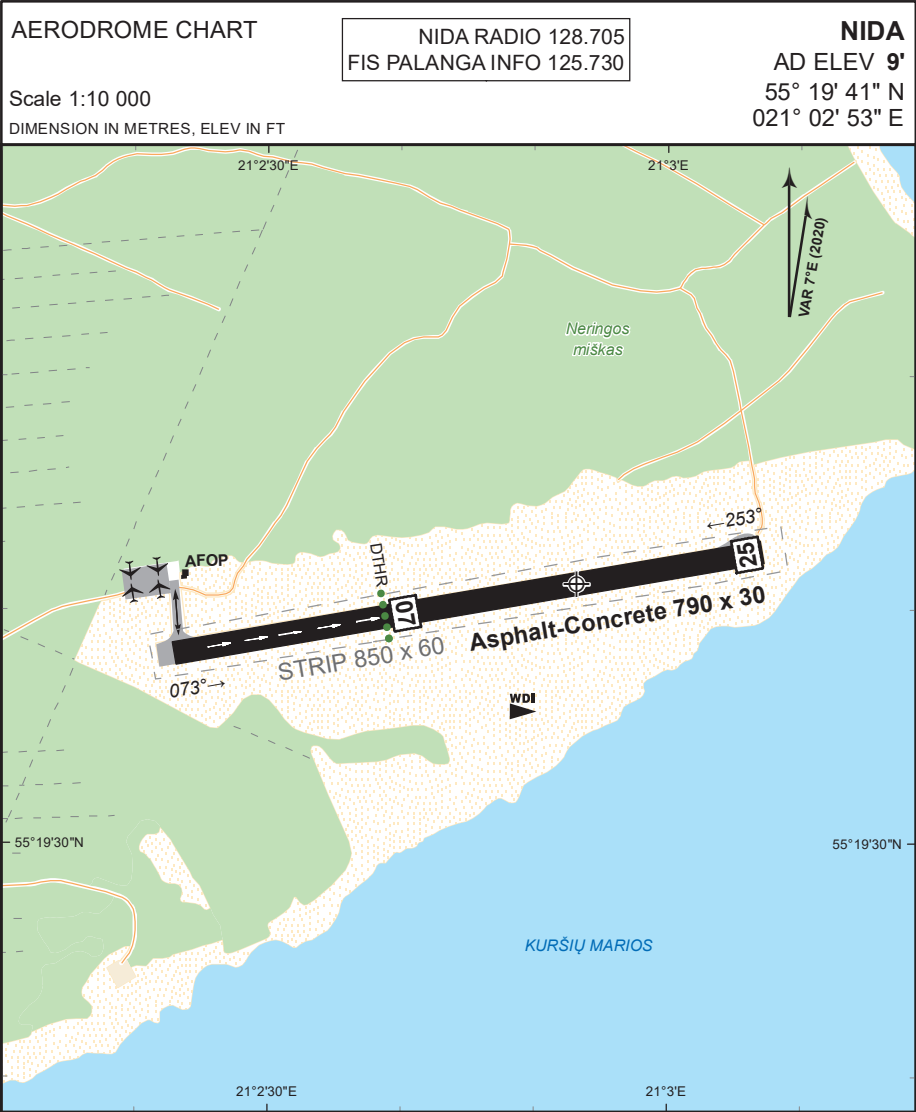
16. Runway
RWY classification:

<u>KTt Nr.</u>	<u>KTt kodas</u>	<u>Danga</u>
07	1A	Asfaltbetonis
25	1A	Asfaltbetonis

<u>RWY Nr.</u>	<u>RWY code</u>	<u>Surface</u>
07	1A	Asphalt-concrete
25	1A	Asphalt-concrete

17. Pastabos
Orlaivių tūpimas ir saugojimas Nidos
aerodrome mokamas

17. Remarks
The aircraft landing and security charges
are applicable



NOTES

- 1. DTHR installed 290M FM THR07.
- 2. All RWY length is used only for departure 073° and approach 253°.

RWY	DIRECTION	RWY DIMENSIONS (M)	SURFACE	MTOM (KG)	THR	DTHR
07	080° TRUE	790 x 30	Asphalt-Concrete	5700	551938.03N	551939.72N
	073° MAG				0210222.77E	0210239.18E
25	260° TRUE				551942.48N	
	253° MAG				0210307.08E	

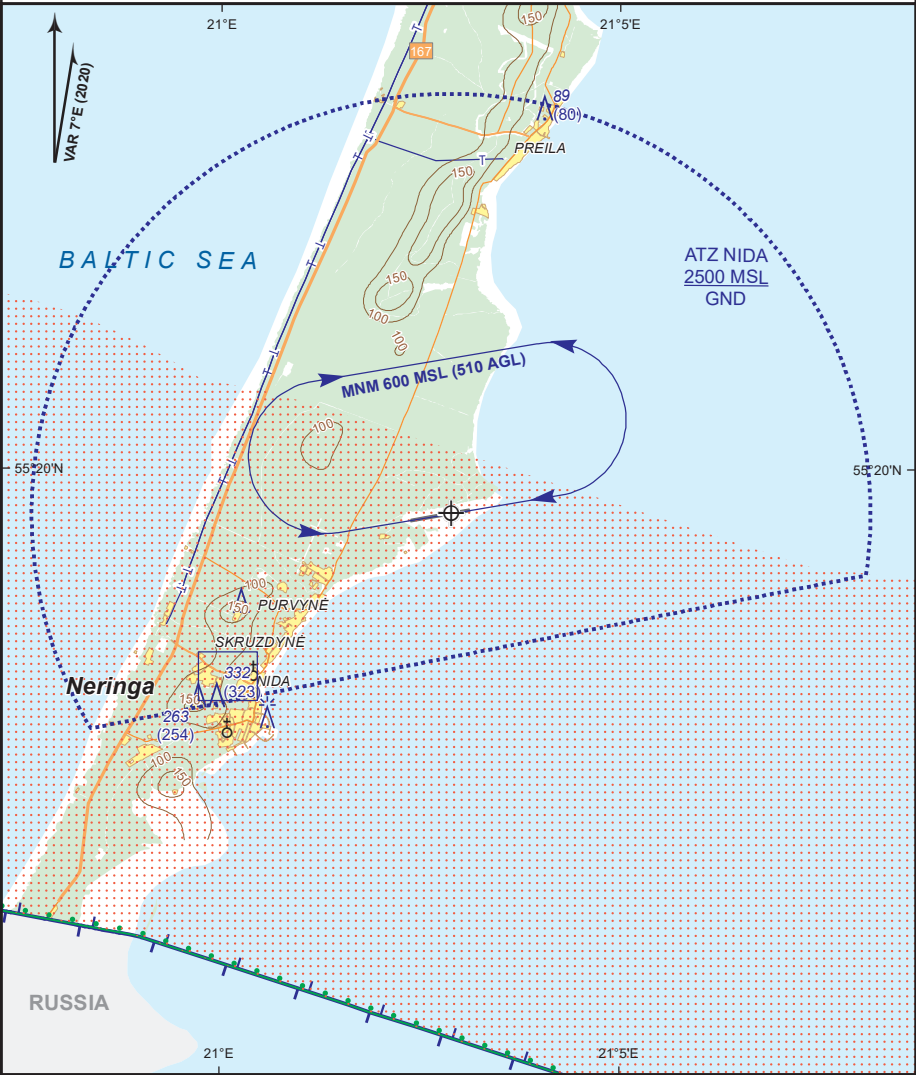
Changes: FIS FREQ to CH.

VISUAL APPROACH CHART

NIDA RADIO 128.705
FIS PALANGA INFO 125.730

NIDA
AD ELEV **9'**
55° 19' 41" N
021° 02' 53" E

Scale 1:100 000
ELEV, HGT IN FT; HGT above AD



Notes:

1. ATZ (RMZ) 551809N 0205823E then a clockwise arc radius 3 NM centered on 551941N 0210253E - 551915N 0210805E - 551809N 0205823E.
2. RMZ - radio mandatory zone. Before entering RMZ, a pilot shall establish radio communication and transmit call sign, type of aircraft, position, level and intentions of the flight.

Changes: FIS FREQ to CH; notes updated.