

IGNALINA - EYIG

1. Koordinatės ir padėtis

55 14 39N 026 10 20E

10 km atstumu į pietus nuo Ignalinos miesto centro

2. Adresas

UAB „Ignalinos aerodromas“

Didžiasalio g. 27

Didžiasalio k. Ignalinos raj.

Lietuva

Mob. +370 626 66 602

El. p. v.rafanavicius@gmail.com

3. Eismo tipas (IFR/VFR)

Skrydžiai pagal VFR dienos metu

4. Darbo valandos

Pagal išankstinį paklausimą

5. Muitinė/Imigracija

Nėra

6. Degalai, tepalai ir priemonės nuo apledėjimo

Degalai: nėra

Tepalai: nėra

Priemonės nuo apledėjimo: nėra

7. Angarai atskrendantiems orlaiviams

Pagal susitarimą

8. Taisymo įranga atskrendantiems orlaiviams

Nėra

9. Gelbėjimo ir priešgaisrinė tarnyba

Pirminės gaisro gesinimo priemonės.

Įvykus avarijai aerodromo teritorijoje, gelbėjimo darbus atlieka aerodromo administracija, pasitelkusi aplink esančias paieškos ir gelbėjimo struktūras. Apie įvykį pranešti:

- a) priešgaisrinei tarnybai
Tel. 112

1. Coordinates and location

55 14 39N 026 10 20E

10 km S from Ignalina

2. Address

UAB „Ignalinos aerodromas“

Didžiasalio Str. 27

Didžiasalio village, Ignalina district

Lithuania

Mob. +370 626 66 602

E-mail: v.rafanavicius@gmail.com

3. Types of traffic permitted (IFR/VFR)

VFR day operations

4. Operational hours

On prior request

5. Customs/Immigration

NIL

6. Fuel, Oil and De-icing Fluid, etc.

Fuel: NIL

Oil: NIL

De-icing fluid: NIL

7. Hangar Space for Visitors

On agreement

8. Repair Facilities Available

NIL

9. Rescue and Fire Fighting Service

Primary fire fighting facilities.

In emergency on the territory of aerodrome rescue and fire fighting service is provided by appropriate neighbouring authorities. An incident should be reported to:

- a) Fire fighting service
Tel. 112

b) Aeronautikos gelbėjimo koordinaciniam centrui
Tel.: +370 706 94 588
+370 706 94 587
Mob. +370 610 46 024

b) Aeronautical Rescue Coordination Centre
Tel.: +370 706 94 588
+370 706 94 587
Mob. +370 610 46 024

10. Sezoninis tinkamumas
Pagal išankstinį paklausimą

10. Seasonal Availability
On prior request

11. Viešbučiai
Nėra

11. Hotels
NIL

12. Restoranas
Nėra

12. Restaurant
NIL

13. Turizmo biuras
Nėra

13. Tourist Office
NIL

14. Medicinos įstaigos
Nėra

14. Medical Facilities
NIL

15. Transportas
Taksi pagal užsakymą

15. Transport
Taxi on request

16. Kilimo ir tūpimo takas
Kilimo ir tūpimo tako klasifikacija:

16. Runway
RWY classification:

<u>KTТ Nr.</u>	<u>KTТ kodas</u>	<u>Danga</u>
07	1A	Gruntas
25	1A	Gruntas

<u>RWY Nr.</u>	<u>RWY code</u>	<u>Surface</u>
07	1A	Grass
25	1A	Grass

17. Pastabos
Nėra

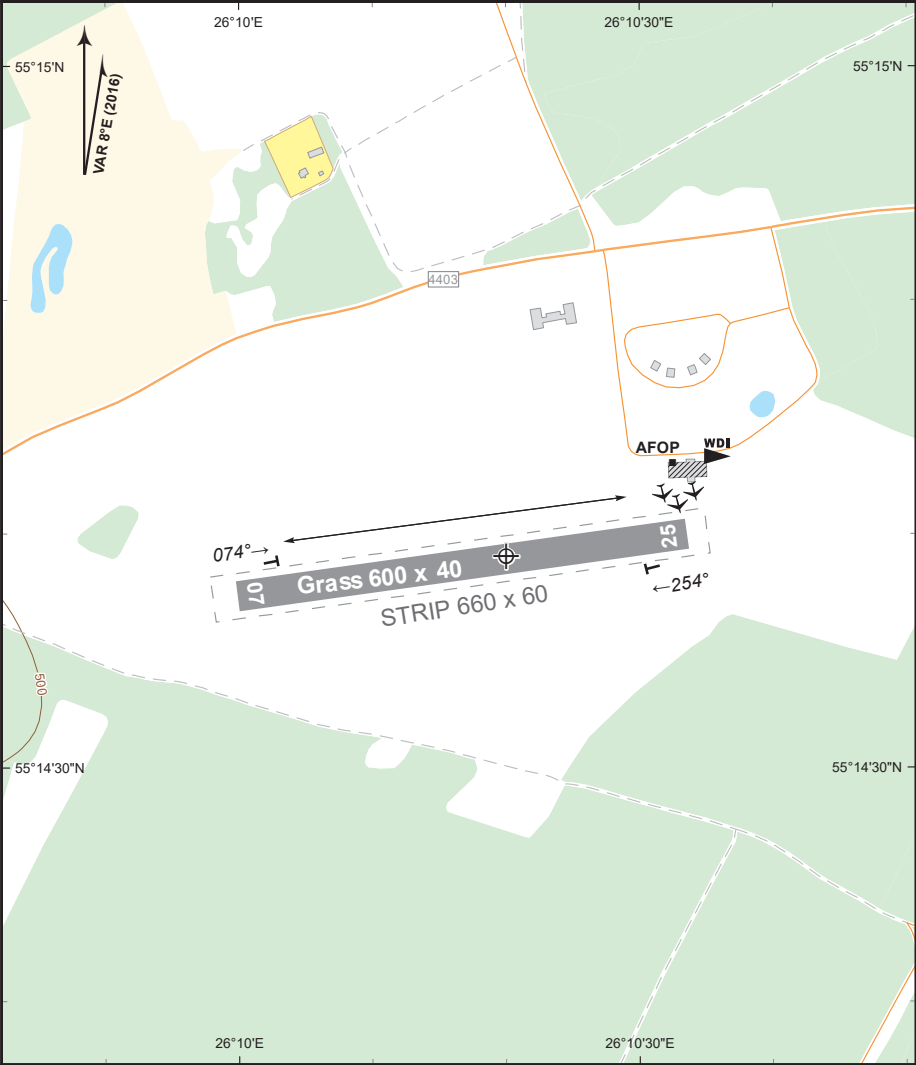
17. Pastabos
NIL

AERODROME CHART

IGNALINA RADIO 119.605
FIS VILNIUS INFO 123.855

IGNALINA
AD ELEV **558'**
55° 14' 39" N
026° 10' 20" E

Scale 1:10 000
DIMENSION IN METRES, ELEV IN FT



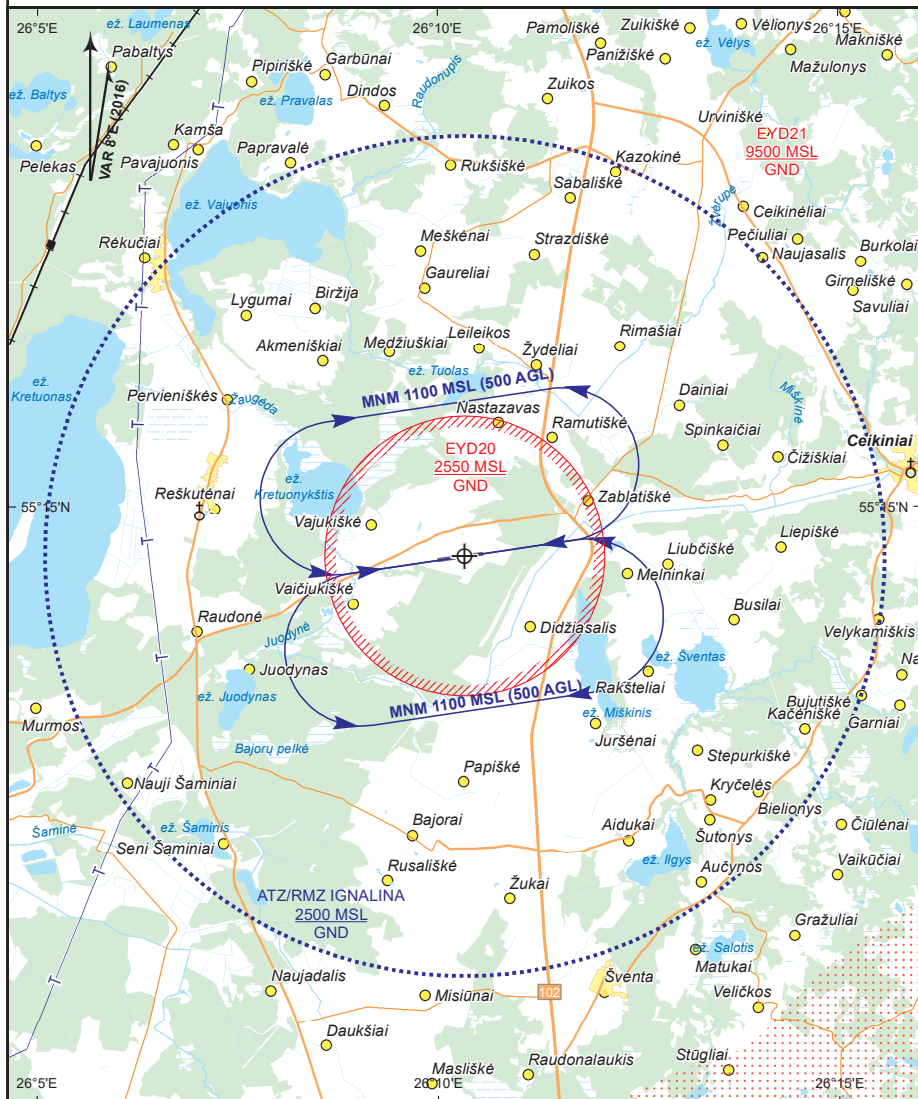
Changes: Radio FREQ to CH changed.

RWY	DIRECTION	RWY DIMENSIONS (M)	SURFACE	MTOM (KG)
07	082° TRUE	600 x 40	Grass	5700
	074° MAG			
25	262° TRUE			
	254° MAG			

IGNALINA RADIO 119.605
FIS VILNIUS INFO 123.855

IGNALINA
AD ELEV **558'**
55° 14' 39" N
026° 10' 20" E

ELEV, HGT IN FT; HGT above AD



1. ATZ (RMZ) a circle radius 3NM (5.6KM) centered on ARP.
2. RMZ - radio mandatory zone. Before entering RMZ, a pilot shall establish radio communication and transmit call sign, type of aircraft, position, level and intentions of the flight.